



GOVERNEMENT

Liberté
Égalité
Fraternité

Paysagistes **OSEZ** la Recherche

Paysagistes praticiens, jeunes diplômés
et étudiants, découvrez la recherche
en paysage !



ASSOCIATION DES PAYSAGISTES CONSEILS DE L'ÉTAT



INSA

FFP



l'Institut Agro

agriculture • alimentation • environnement





Quelles sont les compétences acquises par la recherche ?

P.05



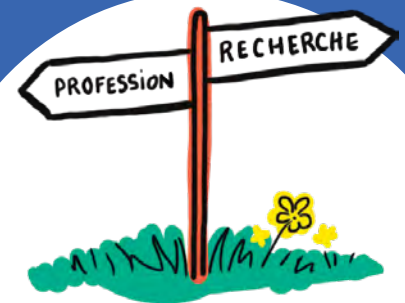
Quelles conditions réunir pour s'engager dans la recherche ?

P.06



Pourquoi faire de la recherche en formation initiale ?

P.07



Est-il possible de faire de la recherche si je suis paysagiste en activité ?

P.08



Qu'est-ce que la recherche en paysage et en projet de paysage ?

P.03



Pourquoi accueillir un doctorant ?

P.09

LA
RECHERCHE
EST-CE
POUR MOI ?

LA RECHERCHE EN PAYSAGE ET EN PROJET DE PAYSAGE



QU'EST-CE QUE LA RECHERCHE APPLIQUÉE AU PAYSAGE ?

S'engager dans une recherche doctorale, c'est prendre le temps, au sein d'un collectif de travail, d'approfondir une question de société et de produire des connaissances nouvelles. Cela permet d'acquérir des compétences de haut niveau et de s'ouvrir à une culture qui dépasse largement la spécialisation dans laquelle s'inscrit l'expérience de recherche. Cela favorise l'émergence d'un esprit critique indispensable à toute vie professionnelle et citoyenne.

UNE RECHERCHE OUVERTE SUR LES ATTENTES SOCIALES ET PROCHE DE L'ACTION

Les chercheurs en paysage et en projet de paysage s'intéressent à un ensemble de questions en lien avec l'aménagement des espaces, le développement durable des territoires et la gestion des environnements, ainsi que le bien-être des populations et leur participation aux décisions concernant leur cadre de vie. Leurs travaux de recherche sont reconnus tant à l'extérieur, notamment par les acteurs publics qui en sont souvent les commanditaires, qu'à l'intérieur de la communauté scientifique.

A titre d'exemple l'appel à candidature « Pour la recherche en architecture et paysage » proposé par la Caisse des Dépôts, soutient financièrement des projets de thèse ou projets de recherche hors cursus universitaire académique. Son objectif in fine est de porter le développement et la valorisation de pratiques architecturales et paysagères, originales et innovantes, de nature à répondre aux défis environnementaux et sociaux.

<https://www.caissedesdepots.fr/mecenas/la-recherche-en-architecture-et-paysage>

LE CHERCHEUR TRAVAILLE AU SEIN D'UNE ÉQUIPE EN LIEN AVEC LA SOCIÉTÉ

De nombreux chercheurs en paysage pratiquent une recherche impliquée. Ils participent à des projets ou à des réseaux dans lesquels se côtoient élus, personnels des services de l'État, techniciens des collectivités, professionnels et chercheurs. L'objectif est de mettre en place les conditions d'un échange réciproque entre la recherche et la société sur des thèmes renvoyant à des questions vives dans le champ de l'environnement, de l'aménagement du territoire et du paysage ainsi qu'à des politiques publiques mises en œuvre dans ces domaines.

Cela peut s'envisager en constituant avec des chercheurs, des équipes pluridisciplinaires pour répondre à des appels à projet de recherche par exemple. Parmi les différentes formes de recherche, la recherche-action menée en équipe s'inscrit dans des dynamiques territoriales et permet d'émettre des hypothèses, de tester des démarches expérimentales, d'analyser les résultats obtenus et de questionner l'intérêt de leur transférabilité pour d'autres territoires ou problématiques.

LA POSSIBILITÉ D'EXPLORER UNE PROBLÉMATIQUE À TOUT MOMENT DE SA CARRIÈRE PROFESSIONNELLE

Le doctorat en paysage permet de s'engager dans une expérience professionnelle de recherche pendant trois ans à temps complet (ou six ans à temps partiel).

Au cours de cette période, l'apprenti-chercheur aura la possibilité d'approfondir une question particulière, de développer sa capacité à poser un problème et à conceptualiser, ainsi que son aptitude à construire et à communiquer un raisonnement qui supportera la mise à l'épreuve par les pairs.

FAIRE DE SON EXPÉRIENCE UN SUJET DE RECHERCHE

Une des ambitions du doctorat en paysage, qui peut s'inscrire dans la pratique professionnelle et être ancrée sur le terrain, est de permettre à des praticiens spécialistes du projet d'effectuer et de nourrir la recherche et de déployer un champ scientifique spécifique.

L'objectif est de développer la capacité à construire une réflexion, d'ordre critique et épistémologique, sur la pratique du projet en paysage mais aussi sa propre pratique avec l'idée de s'arrêter pour prendre du recul sur son expérience professionnelle, sa manière d'exercer le métier et concevoir le projet en paysage.

La recherche en tant que pratique professionnelle à part entière contribue ainsi, en transformant les champs de pratiques en champs de recherches, à enrichir le domaine du paysage.

LA RECHERCHE CONDUIT VERS UNE PLURALITÉ DE MÉTIERS ET DE SECTEURS D'ACTIVITÉS

Le doctorat en paysage ne permet pas seulement de demander sa qualification aux fonctions de maître de conférences et de candidater à un poste d'enseignant-chercheur à l'université ou dans les écoles supérieures de paysage. Il offre également la possibilité d'accéder à des fonctions de chercheur et d'expert de haut niveau dans les secteurs publics ou privés.

Les docteurs sont en effet susceptibles de mobiliser leurs compétences dans une large diversité d'emplois (recherche, enseignement supérieur, ingénierie, R&D, conseil, haute fonction publique, etc.).

La pratique de la recherche apporte des aptitudes et des réflexes qu'ils peuvent solliciter tout au long de leur carrière pour répondre efficacement à des situations complexes. Formés à remettre en question, à dépasser les limites de la connaissance et à anticiper dans l'incertitude, ils présentent une forte capacité d'adaptation au changement, s'auto-forment et sont aptes à travailler dans un contexte international.



LES COMPÉTENCES ACQUISES PAR LA RECHERCHE

La formation par la recherche permet de développer un grand nombre de compétences, à la fois **disciplinaires et transversales**.

A l'issue de sa thèse, un docteur est à la fois un **professionnel de la recherche, un chef de projet** doté d'une expérience professionnelle avérée **et un expert** de haut niveau.

SAVOIR-ÊTRE ET APTITUDES

- Autonomie
- Rigueur
- Objectivité
- Relationnel
- Persévérance
- Ouverture d'esprit
- Adaptabilité
- Polyvalence
- Écoute

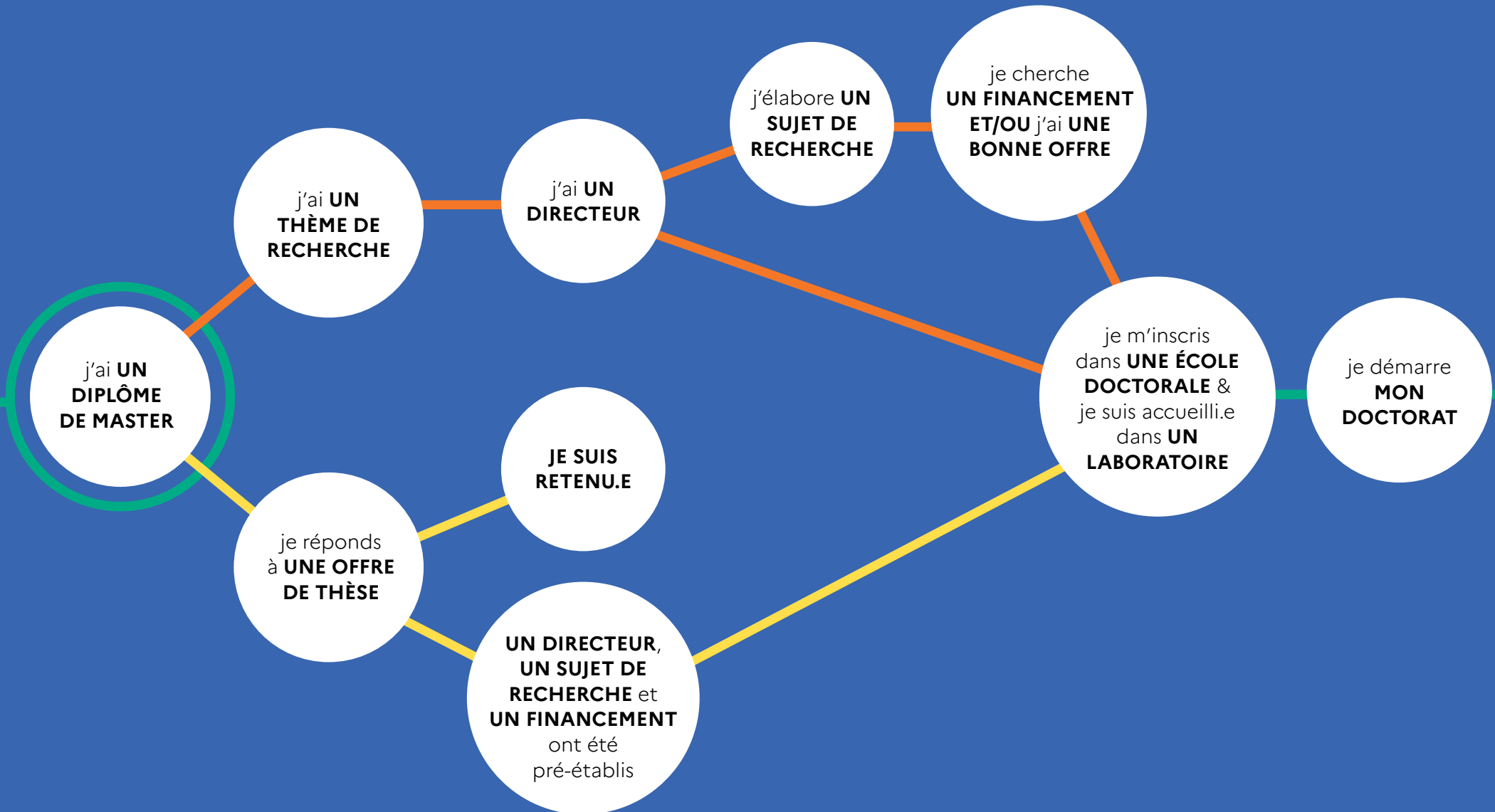
SAVOIR - FAIRE

- Communication synthétique et argumentée
- Prise de recul
- Animation d'une communauté, d'un réseau de relation de travail
- Gestion de projet
- Pilotage d'équipe
- Encadrement
- Prise de décision

EXPERTISES TECHNIQUES

- Pluridisciplinarité
- Gestion de projet
- Capacité d'innovation
- Capacité à gérer des problèmes complexes
- Capacité à trouver des solutions
- Techniques innovantes
- Développement et invention de nouveaux outils méthodologiques
- Esprit d'analyse et de synthèse
- Pensée critique / discursive
- Culture scientifique, sociale, culturelle...
- Maîtrise d'outils informatiques

QUELLES CONDITIONS DOIT-ON RÉUNIR POUR S'ENGAGER DANS UNE RECHERCHE ?



VOUS ÊTES ÉTUDIANTS, JEUNES DIPLOMÉS PAYSAGISTES



POURQUOI FAIRE DE LA RECHERCHE EN FORMATION INITIALE ?

Durant le cursus de formation pour l'obtention du diplôme, c'est l'occasion de répondre à des appels à concourir en recherche, de suivre des enseignements d'ouverture, d'initiation au parcours recherche, de participer à des colloques, autant d'activités qui donnent un premier aperçu de ce domaine. Pour aller plus loin et si l'aventure du doctorat vous tente après le diplôme de paysagiste, des conditions sont à réunir pour pouvoir y prétendre.

POURQUOI FAIRE UNE THÈSE EN SORTIE D'ÉCOLE ?

Le doctorat offre une première expérience professionnelle de 3 ans, qui permet de :

- Se spécialiser, approfondir un sujet abordé à l'occasion d'un diplôme de fin d'études ou lors de l'initiation à la recherche
- Donner libre cours à une ambition ou à un questionnement personnel, en creusant un sujet émergent pour apporter de nouvelles connaissances, contribuant à l'évolution de la pratique paysagiste et de la compréhension du paysage
- Faire l'expérience d'une démarche scientifique : explorer et mobiliser des théories et des concepts, élaborer et mettre en œuvre des méthodes et outils adaptés

UNE THÈSE EN ENTREPRISE C'EST POSSIBLE !

Vous pouvez faire votre thèse au sein d'une structure professionnelle : entreprise, collectivité territoriale, association...

Certaines entreprises disposent de services de recherche-développement susceptibles d'accueillir des doctorants. Des collectivités ont aussi défini des modalités de financement de thèses, sur des thématiques qu'elles jugent prioritaires. Souvent, ces organismes recourent au dispositif CIFRE.

(CIFRE toutes les informations en page 10)

QUELLES CONDITIONS RÉUNIR POUR S'ENGAGER DANS UNE RECHERCHE ?

Le démarrage de la thèse est l'aboutissement d'un processus de maturation préalable. Il faut avoir défini :

- Les thématiques ou questions auxquelles vous voulez vous consacrer
- Un directeur de thèse qui accepte de superviser votre recherche et qui s'appuie sur un collectif d'encadrement (praticiens compris...)
- Un sujet de thèse, construit en accord avec le directeur pressenti ou proposé par une équipe de recherche
- Des modalités de financement. L'inscription en thèse requiert un diplôme de master ou équivalent au grade de master (cas du diplôme d'État de paysagiste ou du titre d'ingénieur-paysagiste) et une initiation avérée à la recherche

QUELLES PRÉDISPOSITIONS PERSONNELLES FAUT-IL AVOIR ?

Les profils de doctorants sont divers, comme les sujets de thèses (plus ou moins abstraits, par exemple).

Cependant, certaines aptitudes sont particulièrement utiles :

- Capacité à argumenter, à énoncer et étayer un raisonnement
- Goût de la lecture (indispensable), mais aussi de l'expérimentation
- Facilités d'expression : écrite (primordiale), orale (très utile), graphique (l'atout qui fait votre différence)
- Imagination, inventivité
- Mais aussi rigueur intellectuelle, méthode, distance critique
- La curiosité, ici, n'est pas un vilain défaut !

VOUS ÊTES PAYSAGISTE CONCEPTEUR EN ACTIVITÉ



POURQUOI FAIRE DE LA RECHERCHE QUAND ON EST PROFESSIONNEL ?

ENVIE DE PASSER DE LA PRATIQUE À LA THÉORIE

Au sein des agences de paysage, de toutes tailles, des questionnements de recherche naissent des projets, de la conception à la réalisation. Faire une recherche à partir de sa pratique du projet, mais aussi des activités de conseil, d'assistance à la maîtrise d'ouvrage et autres missions du paysagiste, est un moyen de mobiliser la pratique dans un contexte scientifique.

BESOIN D'APPROFONDIR SON SAVOIR

La recherche est une prise de recul sur son propre travail. Métier qui touche aux sciences du vivant, l'approche par le paysage est à la croisée de nombreuses disciplines d'intérêt public. La recherche permet de créer des outils et méthodologies liées à sa pratique, d'approfondir son savoir, mais aussi, elle permet d'évaluer, de partager et mettre en débat son expérience.

COMMENT CONDUIRE UNE RECHERCHE OÙ S'ASSOCIER À UNE RECHERCHE QUAND ON EST PROFESSIONNEL ?

Il est possible de conduire une thèse en 6 ans à temps partiel en parallèle de son activité

Collaborer avec une équipe de recherche, prendre part à un programme de recherche où encore susciter un programme de recherche en étant une agence de paysage est une autre alternative.

Des modules de formation continue pour s'initier à la recherche en paysage en complément de son activité sont en cours de développement au sein de la FFP et des écoles de paysage.

DÉVELOPPER UNE EXPERTISE DANS UN CHAMP PARTICULIER

La singularité de l'approche globale exercée par les paysagistes et les nouvelles responsabilités en matière d'écologie font de cette profession une force de proposition face aux grands défis qui se posent à nos sociétés. La recherche est une manière de questionner de manière prospective des sujets émergents ou encore peu documentés.

APPORTER UN RETOUR D'EXPÉRIENCE

Le métier de paysagiste concepteur est jeune et en constante évolution. Chaque professionnel y participe par son exercice au quotidien. Apporter un retour d'expérience sur sa pratique lors d'une recherche est aussi une manière de participer au développement de la profession.

Je suis convaincue que notre société a besoin de plus de docteurs, car elle est de plus en plus complexe. Nous avons besoin d'innovation et de créativité, à travers un processus de recherche et de conception, pour trouver des réponses aux changements rapides qui affectent nos paysages.

Karin Helms /
Paysagiste DPLG

« Paysagiste concepteur, je conçois la thèse comme un outil capable d'affiner mon engagement professionnel. En articulant théorie et pratique, au plus près des réalités de terrain, je travaille à mettre en paysage les énergies pour accélérer les transitions. »

Joris Masafont
Paysagiste DPLG

VOUS ÊTES UNE ENTREPRISE, COLLECTIVITÉ, ASSOCIATION



POURQUOI ACCUEILLIR UN DOCTORANT ?

L'accueil de doctorant(e) est source de bénéfices tant pour le chercheur en formation (statut salarié durant 3 ans) que pour la structure d'accueil pour accroître la Recherche & Développement, la productivité et l'emploi grâce aux aides publiques pour la recherche et le développement, la Convention Industrielle de Formation par la Recherche (CIFRE), et le Crédit Impôt Recherche (CIR).

POUR LE DOCTORANT, RÉALISER UNE THÈSE CIFRE SIGNIFIE :

- Une bi-culturalité recherchée par les employeurs privés comme publics
- Un double encadrement via l'entreprise et un laboratoire de recherche
- Des conditions de travail et de réalisation du travail doctoral optimisées
- Un contrat de travail et un salaire d'au moins 23 484 € brut annuel
- Une employabilité démontrée (90% en emploi dans les 6 mois)

DEUX OBJECTIFS MAJEURS POUR UNE THÈSE CIFRE :

1. Placer les doctorants dans de bonnes conditions de recherche scientifique et d'emploi dans un cadre multiculturel.
2. Concourir au développement de la recherche partenariale entre les entreprises, les collectivités territoriales et les associations d'une part et les laboratoires français d'autre part.

ACCUEILLIR UNE THÈSE CIFRE, UNE OPPORTUNITÉ POUR LA STRUCTURE D'ACCUEIL

- Se doter d'une ressource humaine performante : Gérer un problème complexe, anticiper des problématiques des nouvelles réglementations, s'adapter à un nouveau marché en restant compétitif, avoir une visibilité précise des travaux de recherche, internaliser de nouvelles compétences et expertises
- Répondre à une demande ponctuelle pour être en mesure d'anticiper les suivantes
- S'appuyer sur les ressources et compétences scientifiques du laboratoire partenaire pour obtenir des résultats de haut niveau

« Au sein de l'agence l'accueil d'un doctorant en Cifre nous a fait prendre une conscience élargie de notre pratique de paysagiste et d'urbaniste ».

Sylvain Flippo
Agence Empreintes

AVANTAGES SUPPLÉMENTAIRES DU CRÉDIT IMPÔT INNOVATION (CIR)

Prise en compte des dépenses de personnel pour un jeune docteur pour le double de leur montant pendant 24 mois.

LIENS UTILES POUR EN SAVOIR PLUS...



ARRÊTÉ DU 25 MAI 2016

Cadre national de la formation
et les modalités conduisant à la délivrance
du diplôme national de doctorat

[https://www.legifrance.gouv.fr/loda/id/
JORFTEXT000032587086/2020-10-20/](https://www.legifrance.gouv.fr/loda/id/JORFTEXT000032587086/2020-10-20/)

CONVENTION EUROPÉENNE DU PAYSAGE

La Convention européenne du paysage du Conseil
de l'Europe, adoptée le 20 octobre 2000, à Florence
par 29 États-membres est un traité du Conseil
de l'Europe, issu d'une initiative du Congrès des
pouvoirs locaux et régionaux de l'Europe, visant
à mieux prendre en compte et protéger les paysages.

<https://www.coe.int/fr/web/landscape/home>
<https://rm.coe.int/168008062a>

CAISSE DES DÉPÔTS

Recherche en architecture et en paysage

[https://www.caissedesdepots.fr/mecenat/
la-recherche-en-architecture-et-paysage](https://www.caissedesdepots.fr/mecenat/la-recherche-en-architecture-et-paysage)

MINISTÈRE DE L'ENSEIGNEMENT SUPÉRIEUR, DE LA RECHERCHE ET DE L'INNOVATION

<https://www.enseignementsup-recherche.gouv.fr/>

DISPOSITIF CIFRE (INFORMATIONS 2020)

LES CONDITIONS RISQUENT DE CHANGER

Déposer sa candidature,
Créer un compte en ligne

Pièces constitutives du dossier de candidature
Instructions de la candidature par l'ANRT Critères
d'évaluation

<http://cifre.anrt.asso.fr>

Connaitre les conditions d'éligibilité

Identifier ses partenaires

Définir le projet de recherche

<http://www.anrt.asso.fr/fr/cifre-7843>

Poser ses questions

cifre@anrt.asso.fr



« Prendre du recul sur sa
pratique professionnelle,
la faire évoluer et devenir
enseignant-chercheur. »

Se former par la recherche :
méthodes, outils, démarches
et argumentation scientifiques

Aiguiser son sens critique,
nourrir en permanence
sa curiosité intellectuelle,
alimenter sa pédagogie
et sa recherche-action ».

Vincent Bouvier,
enseignant chercheur
Agrocampus Ouest
et paysagiste

TÉMOIGNAGES

Les premières expériences d'enseignement ont réactivé le recul réflexif et un besoin de montée en théorie sur l'expérience de projet comme trait d'union entre mes différentes pratiques professionnelles : la maîtrise d'œuvre, le conseil et leur enseignement. Les arts plastiques, mobilisés depuis ma scolarité à Versailles, sont devenus le laboratoire formel et de réflexion sur la conception. L'action de création motivant l'étude et la recherche, finalement concrétisée par l'inscription en doctorat par le projet au sein de l'EUR Humanités, Créations, Patrimoine.

Caroline Bigot / Labo LAREP

J'ai toujours voulu diversifier mon activité, considérant que la pratique du projet, le conseil, l'enseignement ou la recherche sont les composantes d'une seule posture professionnelle qui se complètent, bien entendu, mais surtout permettent, toutes ensemble, le retour réflexif sur nos pratiques et la distance critique nécessaire à la compréhension d'une dimension socio-historique de l'action paysagère : c'est à dire une dimension politique.

Philippe Hilaire / Paysagiste DPLG

Étudiant paysagiste entre 2014 et 2018, j'ai expérimenté la mise en place du cursus conduisant Diplôme d'État de paysagiste conférant le grade de master. La place de la recherche est institutionnalisée dans ce nouveau cursus. L'accès au doctorat en paysage en est facilité. Cela m'a permis, dès mon diplôme obtenu, de démarrer une réflexion sur les éthiques professionnelles en lien avec des interrogations qui avaient émergé au cours de ma formation.

Seul le format de la thèse offre la capacité de répondre à des interrogations de ce type, fondamentale et pratique à la fois, tout en permettant d'acquérir une expérience professionnelle de haut niveau.

Chris Pivodori / Paysagiste DEP

J'ai effectué ma recherche doctorale dans le cadre d'un Convention Industrielle de Formation à la recherche (Bourse CIFRE). J'ai été ainsi amené à répartir mon temps de travail entre la réalisation d'un plan de gestion intercommunal d'un vaste espace public de 240 ha intitulé le « Parc des coteaux » au sein d'un groupement d'intérêt public (GIP) et le travail de recherche proprement dit qui s'est plus particulièrement intéressé aux jardiniers municipaux soumis à l'injonction de devoir changer leurs pratiques. Fort des acquis de cette double expérience, ma réflexion m'a conduit à proposer de refonder la pratique paysagiste sur la notion de « Gestion jardinière des paysages ». Cette notion vise à mettre en œuvre une double coopération, des humains avec la nature et des humains entre eux.

Benjamin Chambelland / Paysagiste DPLG (bourse CIFRE)



Quelques années d'enseignement en école de paysage m'ont rapproché du monde de la recherche. J'ai été particulièrement intéressé par les réflexions sur l'actualisation de la méthode ethnographique ou sur la mise en œuvre de démarches de recherche proche de l'action

**Stéphane Duprat
Paysagiste (Collectif Alpages)**

La place du Paysagiste, dans un procédé itératif permis par l'approche paysagère, semble primordiale dans le processus d'aménager. Mais l'expérience professionnelle de la pratique démontre, sous divers angles, que la profession rencontre des difficultés dans la reconnaissance de cette approche holistique, ou dite « généraliste ». Convaincue des valeurs de l'approche paysagère dans le processus de projet, j'ai souhaité me rapprocher des sciences de gestion pour comprendre comment, associée à la dimension environnementale et écologique, elle peut être un outil remarquable pour mener les territoires vers une transition agroécologique durable. La recherche-action, dans ce contexte pourrait permettre d'approfondir ces questionnements et de légitimer ces intuitions.

**Kathleen Rethoret
DEP Bdx / Master Agroparistech**

Développer un esprit critique, des capacités d'analyse, de synthèse, de lecture et de rédaction, une capacité à vulgariser, à favoriser les apports, le transfert vers les acteurs. Prendre confiance, me conforter dans un rôle d'interface, de mise en réseau. Besoin de nombreuses stimulations intellectuelles sinon je m'ennuie vite.

**Claire BLOUIN
(UMR ESO) thèse CIFRE**